



Pamassius apollo **Apollo**
Gökyüzünde süzülüşü ile kendini fark ettiren, en büyük kelebeklerimizdendir. 1500 metrenin üzerindeki kayalık ve çiçekli dağ vadilerinde yayılır, yaz ortasında gözlemlenir.

Türkiye'nin Kelebekleri

Kırlangıçkuyruklu Ailesi (Papilionidae), Beyaz ve Sarı Kelebekler Ailesi (Pieridae), Laysenidler Ailesi (Lycaenidae)

Bu poster, Doğa Koruma Merkezi'nin (DKM) yürüttüğü Türkiye'nin Kelebeklerinin Etkin Korunması İçin Altyapı Oluşturulması projesi kapsamında hazırladığı "Türkiye'nin Kelebekleri: Yaygın Türler" posterlerinden üretilmiştir. Proje Hollanda Tarım, Doğa ve Gıda Kalitesi Bakanlığı tarafından finanse edilmiş ve logoları bulunan kurumlarca desteklenmiştir. Posterin içeriğinden DKM sorumludur.

Avrupa Kelebeklerini Koruma Örgütü Türkiye temsilcisi DKM, kelebeklerin korunması ve ülke mirasının önemli bir parçası olarak kalmasını amaçlamaktadır. DKM, devlet kurumları ve diğer kuruluşlarla ortak zeminde, etkin doğa koruma için ulusal kapasite artırımı, sistematik verilerin toplanması ve kapsamlı analizlerle değerlendirilmesi gibi çalışmalarla, sürdürülebilir kaynak kullanımı ve doğa koruma eylem planlarının oluşturulmasına katkıda bulunmaktadır.

Fotoğraflar: Adnan Ataç, Ahmet Baytaş, Ali Atahan, Soner Oruç, Emre Kaytan, Evrim Karacetin, Hilary and Geoff Welch, Jim Springer, Mukadder Arslan, Onat Başbay, Szabolcs Safian



Zerynthia cerisy **Orman fisto kelebeği**
Diğer fisto kelebeklerden, kuyruklarından birinin diğer ikisine göre daha uzun olmasıyla ayrılır. Türkiye'nin batsında ve güneyinde dağılım gösteren bu tür ilkbaharda gözlemlenir.



Iphichlides podalirius **Erik Kırlangıçkuyruğu**
Tırtılları Prunus cinsine ait bitkilerle (yabani erik gibi) beslenir. Bu adı almıştır. En yaygın kelebeklerimizdendir, çiğnilen uzun kuyruklarıyla göz alıcıdır. Bahar başından sonbahara kadar uçar.



Papilio machaon **Kırlangıçkuyruk**
Ön kanadının siyah bazal bölgesi, çarpıcı kırmızı benekleri ve mavi bantları ile benzer kırlangıçkuyruklardan ayrılır. Bahar başından sonbahar sonuna kadar gözlemlenebilir.



Anthocharis cardamines **Turuncu süslü kelebek**
Bu cinsin Türkiye'de bulunan üç temsilcisinden en yaygın olanıdır. Baharda, orman açıklıklarında ve açıldık vadilerde uçar.



Pontia edusa **Yeni benekli melek**
Arka kanat altında bulunan yuvarlak benek ile benzeri kelebeklerden ayrılır. Açık alanlarda bolca görülebilen bu kelebekler ilkbahar başından sonbaharın sonuna kadar uçar.



Pteris rapae **Küçük beyaz melek**
Bembeyaz, neredeyse beneksiz olan bu kelebeğin ön kanat uçlarındaki siyah beneklerin şekli, diğer türlerden ayırt edilemelerini sağlayan önemli ipuçlarından biridir. Her tür arazide yaşayabilen bu tür ilkbahar başından sonbaharın sonuna kadar uçar.



Pieris brassicae **Büyük beyaz melek**
Hayli büyük olan bu kelebeğin ön kanat üstündeki siyah lekeleri koyudur ve aşağıya kadar iner. Geniş bir yaşam alanı olan bu kelebeğin ilkbahar başından sonbaharın sonuna kadar görülebilmek mümkündür.



Colias crocea **Sarı azamet**
Uçarken sarı-turuncu rengi ile göze çarpan bu kelebeğin hemen her türlü açık alanda görülebilmek mümkündür. Kışın bitimiyle uçmaya başlar ve sonbaharın sonuna kadar görülebilir.



Gonepteryx rhamni **Orakkanat**
Kanatlarını kapatığında bir yaprağı andırarak bu kelebek, uçarkenki parlak sarı rengi ile göz alıcıdır. Çok hızlı uçabilen bu kelebek kışın ergin formda geçirir ve kışın bitiminden sonbaharın sonuna kadar gözlemlenir.



Aporia crataegi **Alıçkelebeği**
Siyah damarları ile diğer tüm beyaz kelebeklerden kolaylıkla ayrılır. Her türlü açık, çiçekli alanda bulunabilen bu kelebek, ilkbahar sonundan yazın başına kadar uçar.



Satyrium spini **Güzel sevbeni**
Kanatlarının atıldığında düz beyaz çizgisizle tanımlanan bu küçük kelebek, Ege bölgesi dışında tüm bölgelerde bahar aylarında gözlemlenir.



Callophrys rubi **Zümrüt**
Bu küçük kelebeğin kanat altı, adından da anlaşılacağı üzere zümrüt yeşilidir. Türkiye'de Callophrys cinsinden beş kelebeğin içinde en yaygın olanıdır. Çalılık alanlarda bahar aylarında uçar.



Lycaena phlaeas **Benekli bakır**
Türkiye'de bulunan 14 tür bakır kelebeği içerisinde benekli bakır en küçük ve en yaygın olanıdır. Farklı yaşam alanlarında ilkbahar başından sonbahar bitimine kadar uçar.



Pseudophilates vicrama **Himalaya mavi kelebeği**
En küçük kelebeklerimizdendir, turuncu bantındaki ilk iki turuncu benek eksiktir. İlkbaharda uçmaya başlayan kelebek yaz sonuna kadar görülebilir.



Glaucopsyche alexis **Karagözlü mavi kelebek**
Kanat altı mavi-yeşil pullarla serpilmiş olan bu küçük kelebek bahar ve yaz aylarında çalılık ve seyrekle ağaçlı kurak kırsal alanlarda uçar.



Celastrina argiolus **Kutsal mavi**
Ağaçların ve çallıların tepelerinde hızla uçan gümüş mavisi kelebeklerdendir. İlkbahardan sonbahara kadar çalılıklarda ve orman açıklıklarında görülür.



Lampides boeticus **Lampides**
Avusturalya'dan Avrupa'ya kadar geniş bir dağılımı olan bu kelebek göç eden türlerdendir. İlkbahardan sonbahara kadar değişik yaşam alanlarında görülebilir.



Aricia agestis **Gümüş lekeli esmergöz**
Çok sık görülen kelebeklerdendir. Hem dişi hem de erkekleri kahverengidir, ön ve arka kanat üst yüzünde turuncu bantlar göze çarpar. İlkbahardan sonbahara kadar çiçekli alanlarda uçar.



Lycaena thersamon **Küçük Ateş Kelebeği**
Erkekleri parlak turuncu renkleri ve ince siyah kenar çizgisi ile benzer türlerden ayrılır. Bol çiçekli yayılarda ve kurak kayalık alanlarda ilkbahardan sonbahara kadar gözlemlenebilir.



Aricia anteros **Çokgözlü Balkan mavisi**
Kanat altındaki damalı olan bu kelebeğin erkekleri grimsi mavi tonlardadır. İlkbahardan sonbahara kadar çalılık yayılarda gözlemlenir.



Plebejus loewii **Çokgözlü gümüşmavi**
Kanat altındaki gümüş mavisi benekli ve az sayıda turuncu benekleriyle benzerlerinden ayrılır. Türkiye'nin batsında görülmeyen bu tür, ilkbahar ve yaz aylarında uçar.



Polyommatus icarus **Çokgözlü mavi**
En yaygın mavi kelebeğdir. Bu gruptaki pek çok kelebek gibi erkekleri mavi, dişileri kahverengidir. Bu kelebeğin benek dizilimini öğrenmek diğer mavi kelebekleri tanımlayabilmek için birinci koşuldur.



Polyommatus amandus **Çokgözlü Amanda**
Diğer mavilere göre daha büyüktür, erkekleri parlak gümüş mavisidir. Ege Bölgesi dışındaki bütün bölgelerdeki çiçekli yayılarda ilkbahar ve yaz aylarında sıkça görülebilir.



Cyaniris semearus **Cyaniris semearus**
Erkeklerinin kanat üstü mavisi laciverte çalar ve kanat kenarları siyahtır. Arka kanat anal ağda birkaç turuncu benek bulunabilir. Ege bölgesi dışında yaygındır.

Bilim ve Teknik

Mayıs 2011 (522. sayının) ekidir.

www.dkm.org.tr



Türkiye'nin Kelebekleri

Fırçaayaklar Ailesi (Nymphalidae) ve Zıpzıplar Ailesi (Hesperiidae)

Bu poster, Doğa Koruma Merkezi'nin (DKM) yürüttüğü Türkiye'nin Kelebeklerinin Etkin Korunması İçin Altyapı Oluşturulması projesi kapsamında hazırladığı "Türkiye'nin Kelebekleri: Yaygın Türler" posterinden üretilmiştir. Proje Hollanda Tarım, Doğa ve Gıda Kalitesi Bakanlığı tarafından finanse edilmiş ve logoları bulunan kurumlarca desteklenmiştir. Posterin içeriğinden DKM sorumludur.

Avrupa Kelebeklerini Koruma Örgütü Türkiye temsilcisi DKM, kelebeklerin korunması ve ülke mirasının önemli bir parçası olarak kalmasını amaçlamaktadır. DKM, devlet kurumları ve diğer kuruluşlarla ortak zeminde, etkin doğa koruma için ulusal kapasite artırımı, sistematik verilerin toplanması ve kapsamlı analizlerle değerlendirilmesi gibi çalışmalarla, sürdürülebilir kaynak kullanımı ve doğa koruma eylem planlarının oluşturulmasına katkıda bulunmaktadır.

Fotoğraflar: Adnan Ataç, Ahmet Baytaş, Ali Atahan, Soner Oruç, Emre Kaytan, Evrim Karaçetin, Hilary and Geoff Welch, Jim Springer, Mukadder Arslan, Onat Başbay, Szabolcs Safian



Nymphalis antiopa **Sarı bantlı kadife**
Büyüklüğü, gözalıcı kadife renkleri ve sarı kanat kenarlarıyla dikkat çeken bu kelebeği ilkbaharın ilk günlerinden sonbaharın bitimine kadar orman açıklıklarında, parklarda ve nemli çayırarda görebilmek mümkündür.



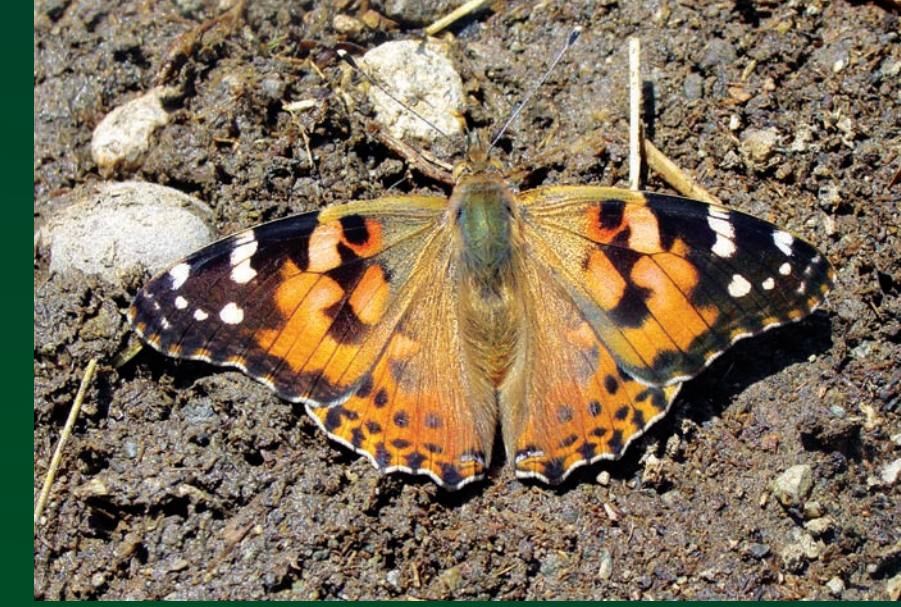
Aglais urticae **Aglais**
Kırmızımsı turuncu kanat üstü ve mavi benekli kanat kenarları ile dikkat çeker. Kişi ergin olarak kış uykusunda geçirir.



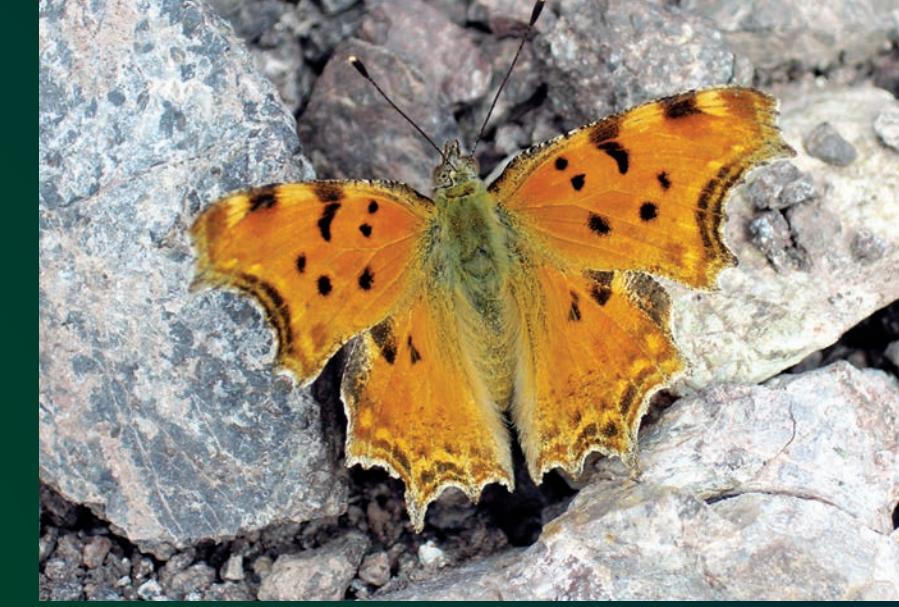
Aglais io **Tavuskelebeği**
Uçarken simsiyah gözüke de, konduğu anda kanatlarında beliren büyüleyici göz desenleri ile dikkat çeker. Türkiye'nin kuzeyinde dağılım gösterir.



Vanessa atalanta **Atalanta**
Koyu kanatlarını kesen kırmızı bantlarıyla başka kelebeklerle karıştırılması imkânsızdır. Göç edebilen bu kelebek, dünyanın her tarafında bulunur.



Vanessa cardui **Diken kelebeği**
Göçleriyle bilinen bir diğer kelebek olan diken kelebeği genetik olarak Atalanta'ya çok yakındır. Bu tür Antarktika ve Güney Amerika dışında her kıtada bulunur.



Polygonia egea **Anadolu yırtık pırtığı**
Parlak altın kahverengi rengi, siyah desenleri ve yırtık pırtık kanat kenarları olan bu kelebeğin arka kanadının altında beyaz bir "V" deseni vardır. İlkbahardan sonbahara kadar uçar.



Limenitis reducta **Akdeniz hanımeli kelebeği**
Kanat üstü, kadife siyah üzerine beyaz beneklidir, kanat altı ise kırmızı-kahverengi ve beyaz beneklerle dikkati çeker. Bir kere görüldüğünde unutulmayacak kelebeklerdendir.



Argynnis niobe **Niyobe**
Kanat altındaki küçük siyah benek, türü benzerlerinden ayırır. İlkbahar ve yaz mevsimlerinde ççekli alanlarda gözlemlenir.



Argynnis pandora **Bahadır**
Kanat üstü yeşil tonlarına çalan bu turuncu kelebeğin, ön kanat altındaki kırmızısi dikkat çeker. Çok sık görülebilen bu kelebek, ilkbahardan sonbahara kadar uçar.



Issoria lathonia **İspanyol kraliçesi**
Orta boylardaki bu kelebek kanat arkasındaki parlak gümüş benekleriyle dikkat çeker. İlkbahar başlangıcından sonbahar sonuna kadar uçar.



Melitaea cinxia **İparhan**
Orta boylardaki bu turuncu kelebeğin kanat arkasındaki dizi halindeki siyah noktalar dikkat edin. Yaz aylarında uçan bu kelebek Ege bölgesinde bulunmaz.



Melitaea didyma **Benekli iparhan**
Parlak kırmızımsı turuncu olan bu kelebeğin kanat kenarlarındaki siyah benekler yuvarlak ya da dikdörtgen şeklindedir. Ççekli çayırda ilkbahardan yaz sonuna kadar uçar.



Euphydryas aurinia **Nazuğum**
Kanat üst yüzü sarı, turuncu, kahverengi ve kiremit kırmızısı renginde bantlar ve siyah çizgiler taşır. İlkbahar ve yaz mevsiminde uçar. Çözöyüğü ve güneydoğuda daha yaygındır.



Melanargia larissa **Anadolu melikesi**
Siyah beyaz bezeli bu kelebeğin kanat üstü bazal bölgesi siyahımsıdır. Yaz mevsiminde uçan bu kelebek taşlık çayırda yaşar.



Chazara briseis **Cadı**
Bu büyük kelebeğin koyu kahverengi kanatlarındaki beyaz bantlar, uçuştayken de kendini belli eder. İlkbahardan sonbahara kadar kurak taşlık yamaçlarda ve bozkırlarda görülebilir.



Pseudochazara anthelea **Anadolu yalancı cadısı**
Erkeklerindeki geniş ve düzensiz beyaz orta bandı dikkat çeker. Kuru taşlık çayırda, ilkbahardan sonbahara kadar uçar.



Maniola jurtina **Çayır esmeri**
Türkiye'deki yaygın alanlarda en sık rastlanan kahverengi kelebeklerdendir. İlkbahardan sonbahara kadar uçar.



Coenonympha pamphilus **Küçük zıpzıp perisi**
Her tür çayırda en yaygın görülen türlerdendir. Konduğunda kanatlarını hep kapalı tutan bu türü, küçük boyu, turuncu kanat rengi ve ön kanat altında bulunan gözbenegi ile tanımlayabiliriz.



Krinia roxelana **Ağaç esmeri**
Çoğunlukla ağaçların gövdesinde dinlenen bu kelebek, gri-kahverengi rengi ve dalgalı çizgileriyle kamufler olur. İlkbahar sonbahar arası uçar.



Pararge aegeria **Karanlık orman esmeri**
Az güneşli alanları tercih eden bu kelebek, orman açıklıkları ve kenarlarında görülür. Kuzeyde koyu kahverengi üstüne krem lekeli iken, güneyde kahverengi üzeri turuncu beneklidir. İlkbahardan sonbahara kadar uçar.



Brintesia circe **Kara murat**
Bu büyük koyu renkli kelebeğin uçarken kanat üstündeki beyaz bantları göze batar. İlkbahardan sonbahara kadar kurak, kayalık, çalılık orman kenarlarında veya açıklıklarında yaşar.



Carcharodus alcea **Hatmi zıpzıp**
Mermer zıpzıplarının en koyusu ve beyaz desenleri en küçük olanıdır. Değişik yaşam alanlarında en erken ve en geç gözlemlenen türlerdendir.



Spialia orbifer **Kızıl zıpzıp**
En yaygın zıpzıplardan olan bu kelebeğin benek dizilimini öğrenerek diğer zıpzıpları tanımlamaya yönelik önemli bir adım atılmış olacaktır.



Pyrgus sidae **Sarı bantlı zıpzıp**
İlkbahar ve yaz aylarında gözlemlenen bu büyük zıpzıpın sarı bacaklarına ve kanatlarının altındaki benzersiz sarı bantlara dikkat edin.



Thymelicus sylvestris **Sarı antenli zıpzıp**
Kanatları yan açık şekilde dinlenen bu kelebekler, ilkbahar ve yazın en sık görülen kelebeklerdendir.

Bilim ve Teknik

Mayıs 2011 (522. sayının) ekidir.

www.dkm.org.tr



DOĞA KORUMA MERKEZİ
NATURAL CONSERVATION CENTRE

