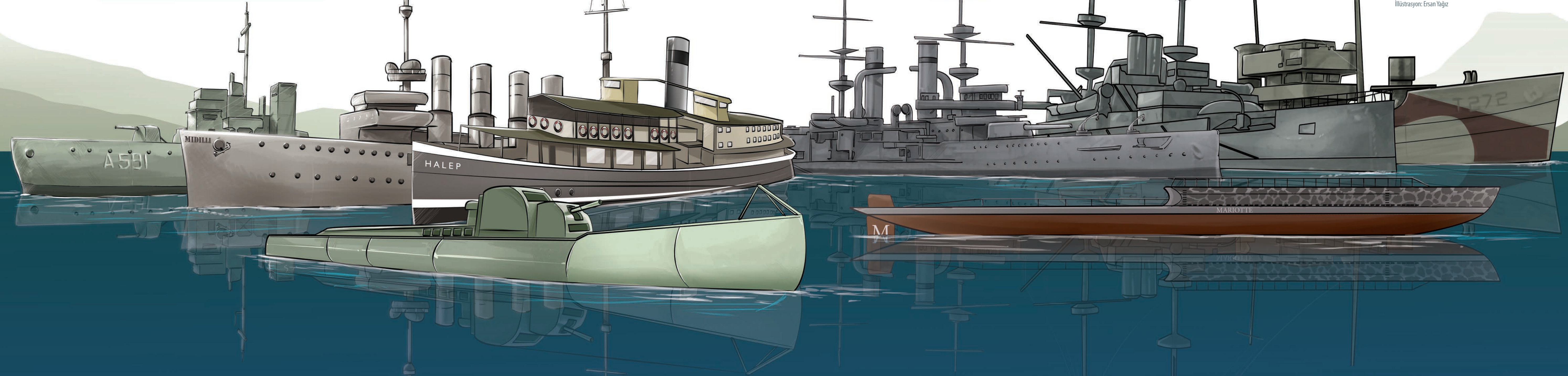


Çanakkale Batıkları

**Bilim
ve
Teknik**

Nisan 2013 (545. sayının) ekidir.

Hazırlayan: Dr. Bülent Gözcüoğlu
Grafik Tasarım: Ödül Evren Tongur
Fotografılar: Tahsin Ceylan
İllüstrasyon: Ersan Yagiz



HMT Lundy Batığı

Çanakkale Savaşı sırasında diğer zırhlı gemilere yardım amacıyla görev yapan İngiliz mayın tarama gemisi *Lundy* 1908'de inşa edildi. 10 knot hız yapabilen, 188 groston ağırlığında ve 33,5 x 6,8 metre büyüklüğündeki *Lundy*'nin 16 Ağustos 1915'te Gelibolu Yarımadası'nın Büyük Kemikli ve Küçük Kemikli burunları arasında kalan koyda, kıç tarafından aldığı bir darbeyle battığı tahmin ediliyor. Bugün tepesi 18 metre, tabanı 28-30 metre derinde, kum zemin üzerinde iskele tarafına yatmış ve tek parça halinde duruyor.



HMS Majestic

İngiliz Kraliyet Donanması'na ait birinci sınıf bir savaş gemisi olan *HMS Majestic* 1895 yılında inşa edildi. 128 x 23 x 8,2 metre büyüklüğünde, 16.060 groston ağırlığında devasa bir gemi olan *HMS Majestic* 16 knot hız yapabiliyordu. 27 Mayıs 1915'te Alman Otto Hersing komutasındaki U-21 sınıfı denizaltıdan fırlatılan iki torpidoyla batırıldı. Seddülbahir açıklarında gerçekleşen olay sonunda *HMS Majestic* 45 denizciyle birlikte sulara gömüldü. Bugün 25-30 metre derinde, tamamen dağılmış durumda yatıyor. 12 inç'lik top mermileri, kıç taret yuvası, köprü üstü, gemi direklerinin ve zırhların bir kısmı sualtında görülebilir.



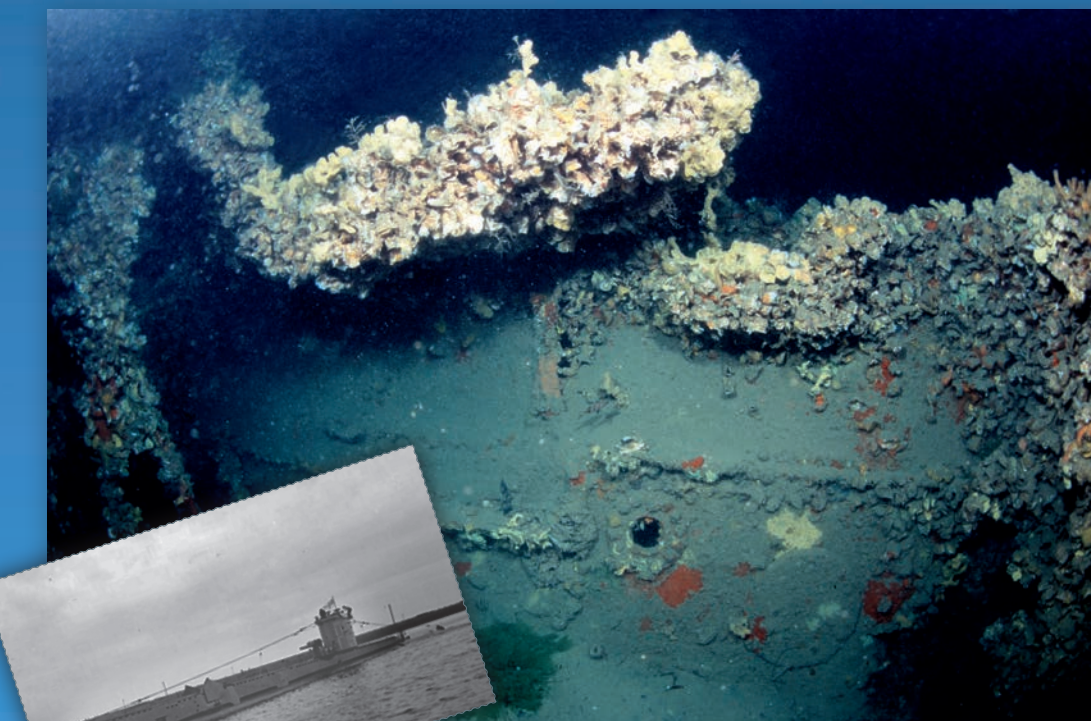
HMS Triumph

İngiliz Kraliyet Donanması'na ait bir savaş gemisi olan *HMS Triumph* Şili için tasarlanmıştı, ancak İngiliz Kraliyet Donanması tarafından satın alınarak 15 Ocak 1903'te denize indirildi. 144,9 x 21,7 x 8,3 metre büyüklüğünde, 12,175 groston ağırlığında devasa bir gemi olan *HMS Triumph* 19 knot hız yapabiliyordu. 25 Mayıs 1915'te, Alman Otto Hersing komutasındaki U-21 sınıfı denizaltıdan fırlatılan torpidoyla batırıldı. Bugün tek parça halinde ve sağlam olarak Kabatepe'de, 56-72 metre derinde yatıyor.



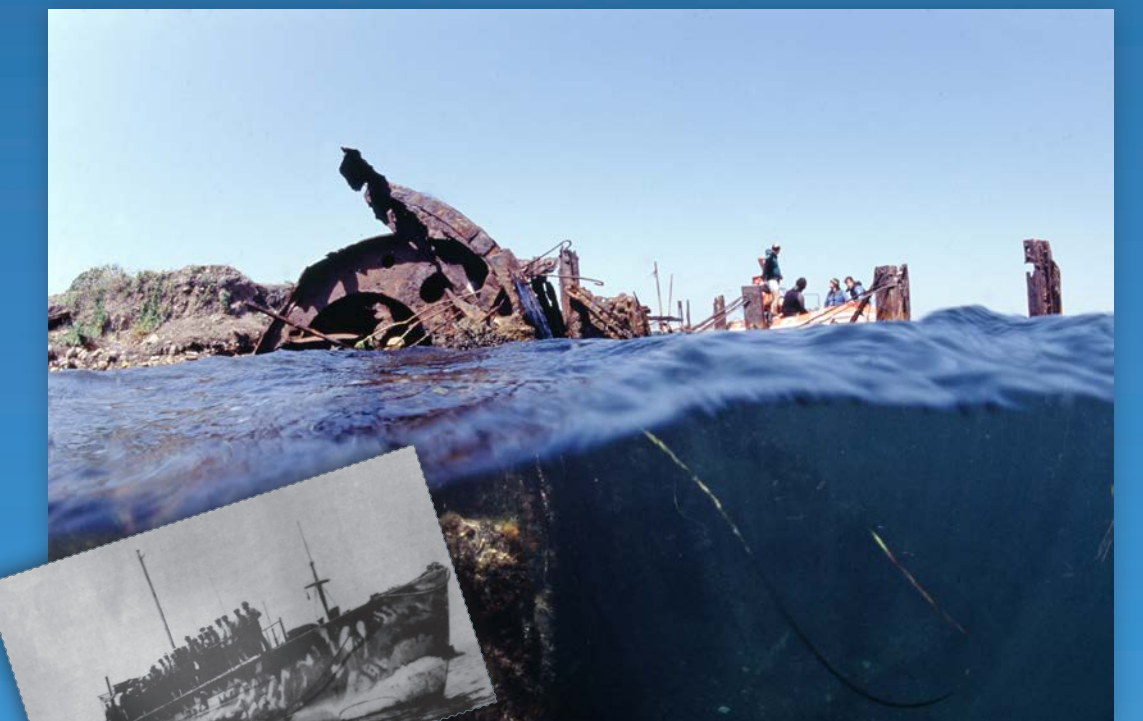
Fransız Saphir ve Joule Denizaltıları

Saphir 15 Ocak 1915'te Boğaz'a girdi. Bir süre sonra pusulası bozuldu ve Köse Burnu Kalesi'nin 200 metre kadar açığında su yüzüne çıktı. Bölgede gözetleme yapan *İsa Reis* gambotu ve *Nusret* mayın gemisi hemen yanlarında gördükleri bu denizaltıyı ateş altına aldı. Personelin teslim olmasından sonra denizaltı sulara gömüldü. Bugün 55 metre derinde, Nara Burnu yakınlarında yatıyor. Daha sonra *Joule* denizaltısı, 1 Mayıs 1915 günü Boğaz'ı geçmeye çalışırken mayına çarparak battı. Bugün 44 metre derinde, Kepez yakınlarında yatıyor.



Fransız Mariotte Denizaltısı

Saphire ve *Joule* denizaltılarından sonra *Mariotte* denizaltısı 26 Temmuz 1915 günü Çanakkale sığılğında savunma ağlarına takıldı; su üstüne çıktığı zaman da kıyı bataryamız tarafından açılan ateşle batırıldı. 26 Temmuz 1915 günü Müstahkem Mevki Komutanlığı şu raporu verdi: "Bugün saat 04:45'te methalde bir denizaltı botu görülmüş ve evvela kendimizin olduğu zannedilmiştir. Saat 05:30'da Çimenlik istikametlerinde bir denizaltı kulesi üzerinde mayın teli olduğu halde su seviyesinden yarım metre dışarıda görüldü ve 2 isabet temin edildi. Bot yavaş yavaş su üstüne çıktı, kulede 5 isabet görülmüyordu. 32 kişilik mürettebatı esir edilmiştir." Daha sonra *Mariotte* denizaltısı, burnundan kıyıya çekildi ve yarısının üzerine iskele yapıldı.



1 knot = 1.852 km/sa