

Satranç

Kıvanç Çefle [btsatranc@tubitak.gov.tr]

Bir Beraberlik Öyküsü

Derya satranç kulübünden çıkmak üzereydi ki, Pişkin'in canı sıkkın bir halde satranç tahtasının başında oturduğunu gördü.

- Hayrola?

- Ben beyazlarla oynuyordum, hamle sırası bendeydi.

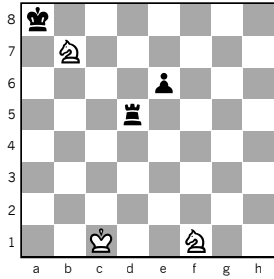
Baksana, b7'deki atım ne kadar acınası durumda! Kaçacak yeri yok... Ya şah, ya da kale tarafından alınacak.

Yenilgiyi kabullendim elbette.

Beceriksiz şey,

b7'ye niye geldi ki? (Diyagram 1)

Diyagram 1



- Yaptıkları kötü hamleleri mide şişkinliğine, lodolu havaya ya da suların kesilmesine bağlayan satranç oyuncuları duymuştum, ama seninkisi büsbütün ilginç...

Atını oraya kendin oynamadın mı?

- Öyle ama...

Pişkin bir şeyler geveledi.

Derya pozisyonu bir süre inceledikten sonra bir teklifte bulundu:

-İstersen ben beyazlarla oynayayım, sen de oyunu kazanacağını iddia ettiğin siyahlarla. Var mısın?

Pişkin kabul etti.

Oyun şöyle devam etti:

1. Ae3 Kd3

- Pek bir şey elde etmiş görünmüyorsun. Şimdi iki atına birden saldırıyorum, birini vereceksin elbet.

2. Şc2 Kxe3

3. Ad8!

Bu hamle Pişkin'in keyfini kaçırdı. Şimdi kalesi e6 piyonunu koruyabilmek için "e" sütununa bağlanmıştı. Eğer piyonunu verirse dikkatli bir oyunla atın kaleye karşı beraberliği sağlayacağını biliyordu. Ne yapıp edip piyonunu korumalıydı. Eğer 3. ...e5?

oynarsa beyaz 4. Af7 ile karşılık verir ve atın piyon üzerindeki baskısı devam ederdi. Şahını ata yaklaştırıp onu d8'den kovmaya karar verdi:

3. ... Şb8

4. Şd2 Ke5

5. Ac6+

Derya "Hem şahını oynayıp hem de kaleni koruyamazsın. Beraberlik!" dedi neşeyle. "Bu arada, bu taktiğe çatal derler." Pişkin "Çokbilmiş..." diye söylendi. "Bunu saymam! 3. ... Şb8 yerine başka bir hamle yapabilirdim." Hamleleri geri alarak beyazın 3. Ad8! hamlesinden sonra oluşan pozisyonundan itibaren yeniden oynamaya başladılar:

3. ... Ke2+

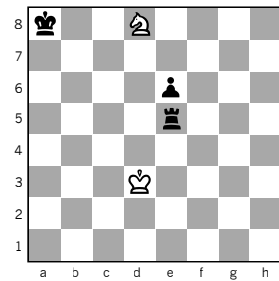
4. Şd3 Ke1

5. Şd2 Ke4

6. Şd3 Ke5

Bu kez Derya terlemeye başlamıştı. Bıçak sırtı gibi bir pozisyonu bu: Siyahın 6. ... Kd5+ tehdidi ile nasıl başa çıkacaktı (Diyagram 2)? Örneğin 7. Şc4? Ke1 8. Şc5 Kc1+ 9. Şd6 Kd1+ 10. Şe7 Kxd8 11. Şxd8 e5 ve siyah kazanır. Pişkin şimdiden zafer sarhoşluğuna kapılmıştı: "N'aber bayım? Benzin mi soldu, bana mı öyle geliyor? Ne oldu senin harika hamlelerine?"

Diyagram 2



Neyse ki Derya can havliyle
kurtarıcı hamleyi bulmayı başardı:

7. ♣c3!

Pişkin'in suratı asıldı.

Bu zararsız görünümlü şah hamlesi
göründüğünden güçlüydü. Şimdi eğer
şahını oynarsa (7. ...♠b8 ya da a7)

beyaz 8. Ac6+ ile kaleyi alır.

Eğer kalesini "e" sütunundan ayırırsa
bu kez piyonunu kaybedecekti.

Ya da, örneğin 7. ... Ke1 oynarsa 8. ♠d2
hamle tekrarıyla beraberliğe götürürdü.

Kalesiyle şah çekmeyi denedi:

7. ... Kc5+

8. ♠b4 Kd5

9. ♣c3!

Beyazın yedinci hamlesinden sonraki
duruma geri dönmüşlerdi.

"Kabul et, hamle tekrarıyla beraberlik"

dedi Derya. "Bak, gördün mü?"

Ümidini kestiğin atın ne marifetleri

varmış!" Pişkin "Biliyorum" dedi,

"onu b7'ye ben oynadım. Görüşürüz!"

Derya Pişkin'in arkasından bakakaldı.

Her şey bir yana, taşları toplayıp kutusuna
koymak da ona kalmıştı...

* * *

Sevgili okurlar, yukarıdaki küçük
hikâyeye konu olan pozisyon aslında
Mark Liburkin (1910 - 1953) isimli
bir Rus kurgucu tarafından hazırlanmış
bir etüt. Liburkin, etüt sanatının
önde gelen yaratıcılarından
biri kabul ediliyor. Onun üç yapıtı daha
var (Diyagram 3,4 ve 5).

Ama bu kez siz çözeceksiniz.

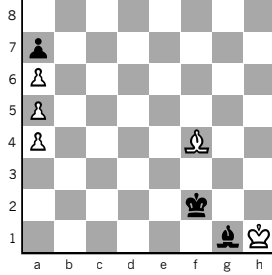
Yanıtlar sonraki sayıda.

Ayın soruları

Diyagram 3

"64", 1934

Üçüncülük ödülü

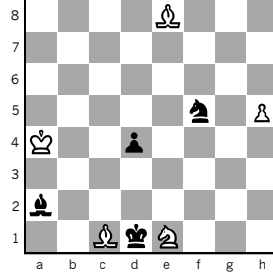


Beyaz oynar ve
kazanır.

Diyagram 4

"64", 1931

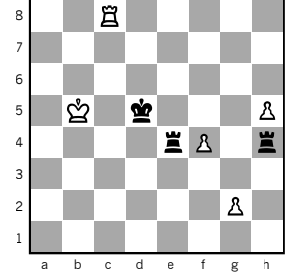
Birincilik ödülü



Beyaz oynar ve
kazanır.

Diyagram 5

1947



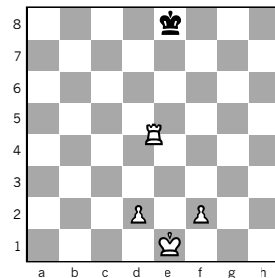
Beyaz oynar
ve berabere kalır.

Kolay gelsin...

Geçen sayıda sorulan sorunun cevabı

Soru özetle şu şekildeydi: Her iki tarafın
da taşlarını üzerinde durdukları karenin
rengiyle aynı renkte bir kareye oynadıkları
bir oyunda beyaz kale kazayla yerinden
kayıp tahtanın tam ortasına gelmişti.
Kalenin daha önce d4, d5, e4 ya da e5
karelerinden birinde durduğu biliniyordu.
Ayrıca, bu oyunda hiçbir piyon terfi
etmemişti. Sizden kalenin bu karelerden
hangisinde durduğunu bulmanızı
istemiştik (Diyagram 6).

Diyagram 6



Çözüm: Her iki tarafın beyaz kareler
üzerinde hareket eden taşları birbirini
yedikten sonra geriye beyaz kareler
üzerinde hareket eden bir taş kalmalıdır.
O da e8'de duran siyah şahtır. Aynı mantığı
siyah kareler üzerinde hareket eden
taşlara uygularsak, yerinden kaymış kalenin
siyah bir kare üzerinde durduğu sonucuna
varırız (d4 ya da e5). Çünkü tahtada
duran, siyah kareler üzerinde hareket
edebilecek diğer taşların (iki beyaz piyon
ve beyaz şah) oyun boyunca hiç hamle
yapmadığını görebiliyoruz.

Geriye kalenin d4'te mi yoksa e5'te mi
durduğunu bulmak kaldı. Kale elbette
oyunun başında a1'de duran orijinal kale
olmalıdır (oyunda piyon terfisi olmadığını
hatırlayınız). A1'den oyuna başlayan
kalenin oyun boyunca yalnızca tek sayılı
sıralardaki (birinci, üçüncü, vs.) karelere
gidebileceğine dikkat ediniz. D4 çift sayılı
bir sırada (dördüncü) bulunan bir kare
olduğundan kale d4'te duruyor olamaz.
Demek ki, kale yerinden kaymadan
önce e5'te duruyordu.